

» Подлинная сущность Аполлонов или как, где и когда в НАСА фальсифицировали полёты на Луну

11-01-2009, 02:16 | Наука и техника / Теории и гипотезы | разместил: Редакция ОКО ПЛАНЕТЫ | комментариев: (87) | просмотров: (202 772)

Xiaomi Redmi Note 4X 4 64GB ▾

market.yandex.ru



Яндекс.Директ

Регулировка оборотов!

▾
prst.ru/
преобразователи



Тороидальные трансформаторы Штиль ▾

inels.ru/Штиль



Интернет Магазин Радиоприемник

price.ru

Радиоприемники. Подбор по цене. Сравнивай на Price.ru и покупай выгодно!

[Мобильные телефоны](#)

[Планшеты](#)

[Все товары](#)

На этой web-странице вам будут предъявлены неоспоримые доказательства того, как, где и когда в НАСА фальсифицировали полёты на Луну, приземления на Луну и взлёты с Луны всех 6 миссий программы Аполлон.

Вопреки тому, в чём многие уверены, фильмы не были созданы в пустыне, на студии Голливуда или в Зоне 51. Возможно и был случайный снимок, сделанный в Зоне 51, да ещё пара снимков Аполлона-17 были сделаны в некоей глухой пустыне, но большинство фотоснимков и кинофильмов были выполнены в Исследовательском центре Лэнгли, Хамптон, Вирджиния - (Langley Research Center, Hampton, Virginia).

Учёные в НАСА в начале 1960-ых годов хорошо знали, что пилотируемые полёты на Луну невозможны в течение ближайших 8 лет, поэтому было принято решение сфальсифицировать лунные миссии. Фальшивые лунные снимки НАСА делались в различных местах, таких как KSC (Kennedy Space Center), JSC (Jonson Space Center), LRC (Langley Research Center), и, конечно же, в одном или двух случайных местах в пустыне.

Я также хотел бы особо подчеркнуть для не реагирующих ни на какие факты упёртых фанатов, считающих полёты программы Аполлон непрерываемой реальностью, что искусство ретуширования фотографий и съёмки киноэффектов столь же старо, как и сама фотография или киноплёнка. Фильм 1930-ых годов "King Kong" показывает огромную гориллу, превышающую ростом Empire State Building. Если это запечатлено на плёнке, то можно ли с уверенностью полагать, что так и было на самом деле? Нет, конечно же, но именно так, опираясь только на фильмы о полётах Аполлонов, рассуждают упёртые сторонники.

Лэнгли - секретный исследовательский объект НАСА, сотрудники которого дают подписку о неразглашении тайны. Все файлы, имеющие отношение к "полётам" миссий Аполлон, хранятся там, наряду с другими артефактами, включая сожжённую капсулу Аполлона, которая уничтожила Grissom, Chaffe и White. В Лэнгли есть средства для фальсификации всего, что угодно, будь то космические пейзажи и дали, орбитальные аппараты и прочее.

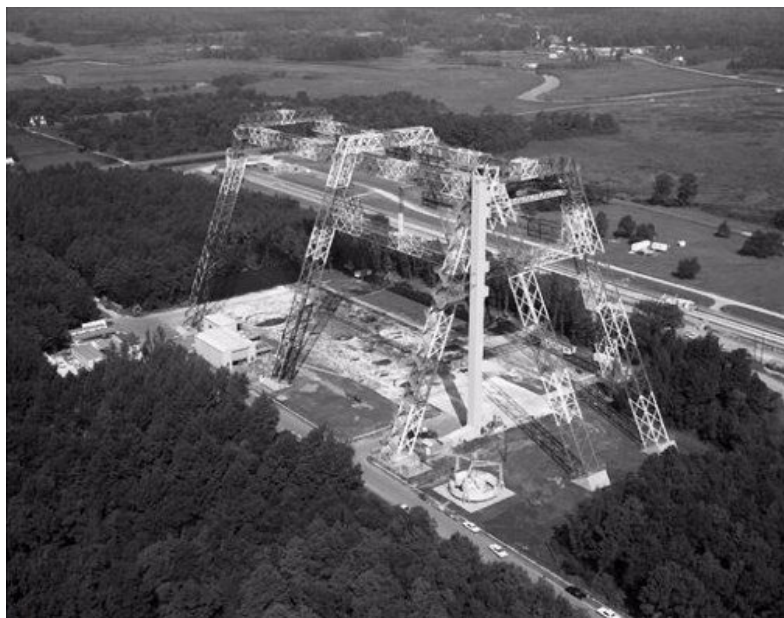
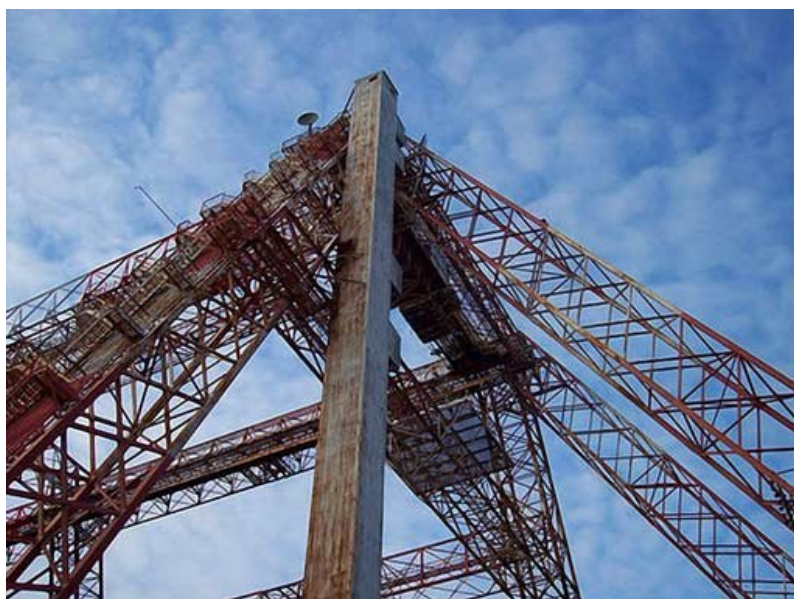


Рис. 056f68c0.jpg (здесь и далее будут использованы оригинальные имена изображений сайта Apolloreality, кроме фото, полученных из других источников).

Первая часть свидетельства - большой подъёмный траверсный кран высотой 250 футов (т.е. около 76 метров. Прим. М.Т.). Обратите внимание на фальсифицированную поверхность лунного кратера под краном.

Этот траверсный кран был построен СПЕЦИАЛЬНО в 1963-64 гг., чтобы максимально правдоподобно выполнить на Земле "приземление на Луну", и использовался, чтобы поднимать в воздух лунный модуль (ЛМ) с астронавтами.



а этом фото из другого источника видно, насколько одряхлел в настоящее время отец лунной программы НАСА. М.Т.

Кран имел возможность осуществлять перемещение ЛМ с астронавтами во всех направлениях, то есть вверх, вниз, влево, вправо, вперед и назад.



ПРИМЕЧАНИЕ. Кстати, кран жив до сих пор и прекрасно смотрится на космических снимках, доступных через Google Earth. М.Т.

Экспериментальные испытания оказались настолько хороши, что в НАСА, где с уверенностью знали, что посадка на Луну в то время была невозможна, решили использовать этот кран для того, чтобы сфальсифицировать киносъёмки лунных приземлений и взлётов, включая развевающийся флаг.

Согласно Бобби Брауну (Bobby Braun) и другим чиновникам НАСА, идея состояла в том, чтобы научить астронавтов, как посадить ЛМ, движимый ракетой-носителем.

Однако "движимый ракетой-носителем" ЛМ на самом деле был всего лишь подвешен на этом кране. В любом случае каждый мало-мальски технически грамотный человек знает, что НЕВОЗМОЖНО управлять ракетным двигателем (т.е. тягой маршевого двигателя при посадке. Прим. М.Т.).

Если же упёртые сторонники реальности полётов Аполлонов не соглашаются, то, возможно, они могли бы отправить меня к фотографиям или кинолентам, КАК это было или КАК это могло быть достигнуто. Фактически приземлениями управляли просто путём перемещения и снижения ЛМ таким же образом, как это делает обычный подъемный кран.

Ниже показаны изображения, показывающие мнимый ЛМ, подвешенный под этим краном.



На рис. 009268b0.jpg обращают на себя внимание круговые объекты в центре на уровне земли. Широкое пространство под этим краном идеально подходило для того, чтобы создавать фальшивые лунные пейзажи. Для съёмок площадка была покрыта слоем серого пепла (возможно, шлаком от угля, сожжённого на местной электростанции или в котельной), а может, простым цементом. Круговые объекты были сооружены с помощью того же подъёмного крана и создавали основу для имеющих убедительный вид лунных кратеров - это будет показано ниже.



Изображение 014378c0.jpg - последовательность нескольких фотоснимков, сделанных ночью. Обратите внимание на прожекторы на портале подъемного крана, и на то, как они освещают земную поверхность.

Макет ЛМ перемещали по всей длине подъемного крана и одновременно опускали, чтобы создать полную иллюзию лунного приземления, как это должно выглядеть из капсулы поддельного ЛМ.

Электропитание для ложного ЛМ подавалось по кабелю от башни подъемного крана.

Большой вентилятор, (притороченный внизу ложного ЛМ), создавал эффект разброса "лунной пыли" от работы ракетного двигателя, причём по мере приближения к поддельной лунной поверхности разброс уменьшался (т.к. тягой двигателя как бы "управляли", снижая её. Прим. М.Т.).

Киноплёнка, которую демонстрируют общественности, где показан якобы стартующий с поверхности Луны ЛМ, также была снята под этим подъемным краном в LRC.

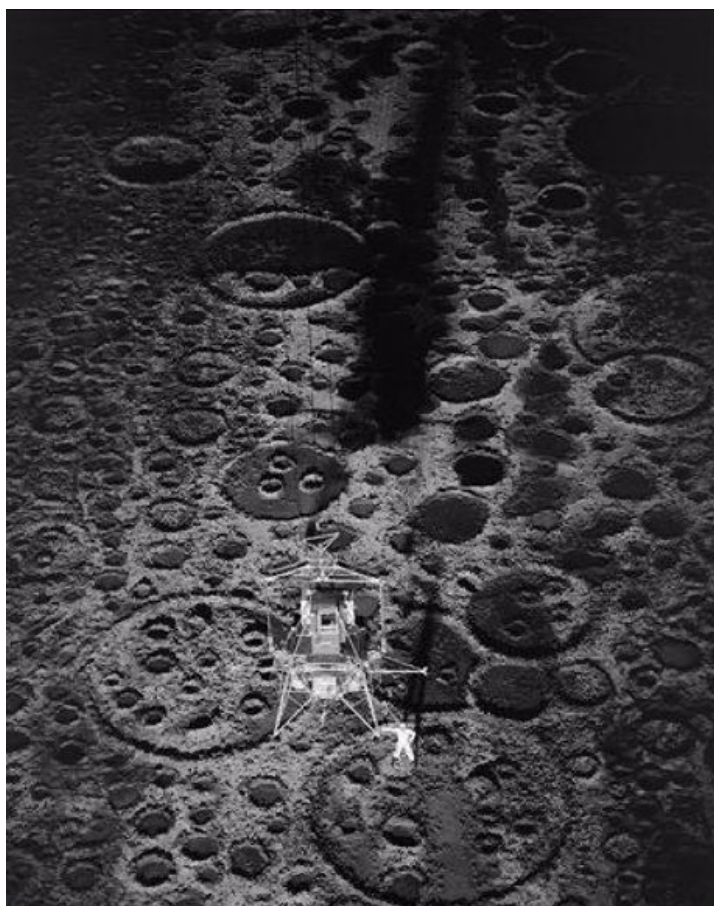
Ложный ЛМ просто был прицеплен к подъемному крану и быстро поднят, причём даже при поверхностном просмотре видно, что ЛМ отрывается от поверхности, а искры были "включены" ниже уровня этой поверхности.

Позднее плёнка была переписана с ускорением для демонстрации общественности. Интересно обратить внимание, что камера, снимавшая этот ролик, прекратила движение, как только ЛМ достиг предела высоты подъемного крана. Или, другими словами, ПОЧЕМУ камера не продолжала снимать ЛМ, пока он не исчез из поля зрения? Ответ прост - потому, что не было возможности сделать это при обстоятельствах, при которых дальнейший подъём не выглядел бы фальшивым.

Следующие снимки были сделаны Bob Nye 20 июня 1969, за один месяц до того, как Армстронг якобы ступил на поверхность Луны.



Изображение 04dcb440.jpg показывает ЛМ, парящий невысоко над поддельной лунной поверхностью над кратером под краном. Верьте мне, люди, это - факты о том, КАК это было сделано, даже если упёртые фанатики Аполлонов не смогут объяснить ничего вразумительного.



Изображение 04fc8440.jpg, сделанное ночью, весьма похоже на реальный лунный ландшафт, хотя я не сомневаюсь, что некоторые действительно скажут, что на этой фотографии - Луна.

Я слышал столько всего от БАКАЛАВРА НАУК из числа упёртых фанатиков миссий Аполлон, что ничто уже не удивит меня.

Источник света на снимке 04fc8440.jpg является ТЕМ ЖЕ САМЫМ источником света, который подсвечивает Buzz Aldrin на его сомнительном фото якобы на Луне.

Источники света, по всей видимости, установлены на портале крана, как показано на изображении 014378c0.jpg, или снимок, возможно, делался в лунном ландшафте, (см. сайт APOLLOREALITY2)...



Монохромное фото 01b08870.jpg изображает Армстронга на территории LRC в январе 1970.

И это - 6 месяцев спустя ПОСЛЕ ТОГО, КАК ОН ЯКОБЫ ПРИЗЕМЛИЛСЯ НА ЛУНЕ, И, АНАЛОГИЧНО, ТО ЖЕ САМОЕ СОВЕРШИЛ АПОЛЛОН-12!

По-моему, Армстронг возвратился на место моделирования 6 месяцев спустя, чтобы выяснить, мог ли он сделать всё это, заставив мир поверить, что он действительно приземлялся на Луне за 6 месяцев до того, как был сделан этот снимок.

Изображения ниже показывают, как астронавтов подвешивали под краном, чтобы имитировать "лунную" гравитацию.

Они плавно опускались на вертикальную для них поверхность, причём астронавт был подвешен крепким упругим шнуром типа используемых в банджи-джампинге так, что его шаги едва касались поверхности - такой же эффект, что и резиновые шаги в детском парке развлечений.

Вы можете попробовать совершить это самостоятельно, размещая подобный вес на конце резинового жгута.

Поскольку астронавты двигались в определённом направлении, мостовой кран перемещался в том же самом направлении (точнее, наоборот: астронавты двигались в ту сторону, куда катился кран. Прим. М.Т.).

Это давало возможность астронавтам буквально плыть в стиле "лунной походки".

Существует классическая часть одного из "лунных" фильмов, и я только однажды видел её (ссылка на ролик отсутствует на сайте Apolloreality. Прим. М.Т.).

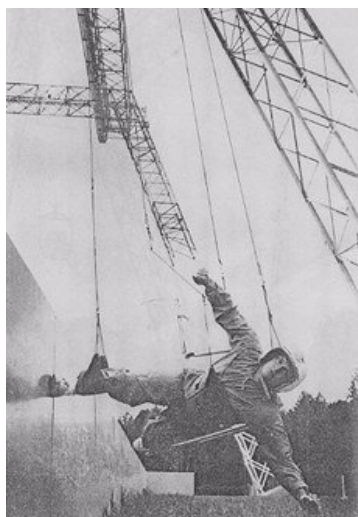
На этом сюжете показаны два астронавта якобы на Луне, но один астронавт следует позади другого по параллельной прямой и на неизменном расстоянии.

Два партнера в странном пустынном месте не шли бы таким глупым образом и так далеко друг от друга.

Очевидно, что оба они следуют по заданному маршруту, то есть по маршруту, по которому их вынуждают следовать эти два мостовых крана (вообще-то на всех фото кран только один; наверное, имеется в виду подвешивание двух астронавтов под разными балками одного крана. Прим. М.Т.)



На снимке 01e6c480.jpg можно видеть, как астронавты подвешивались под этим краном.



Обратите внимание, как высоко назад поднялась нога на изображении 01ce4480.jpg!

Это положение ноги идентично позе на фотографии Harrison Schmitt миссии Аполлон-17, предположительно споткнувшегося о собственную ногу на Луне.

На одном из видеороликов миссии Аполлон-17 показаны астронавты, якобы прыгающие по Луне, причём один из них - фактически подвешен на высоте двух футов и под прямым углом к поверхности (ссылка на ролик отсутствует на сайте ApolloReality, но его удалось разыскать - см. ниже. Прим. М.Т.).

Этот видеоряд длится в течение нескольких секунд, и до сих пор чиновники НАСА не могут дать вразумительное объяснение этому абсурдному ролику.

Это - убедительное свидетельство, что человек в костюме космонавта подвешен на проводе, канате или каком-то другом шнуре.

На изображении 01e6c480.jpg можно заметить на заднем плане поперечную балку для равномерного распределения золы или древесного угля с целью имитации лунной поверхности...

ПРИМЕЧАНИЕ. Теперь объяснимы ухарские прыжки и пируэты астронавтов якобы на Луне. Можно ли представить в реальности, что специально тренированные люди, находясь на совершенно неизученной планете, отделённые от космического вакуума несколькими слоями скафандра, а в области головы - и вообще только одним слоем прозрачного, но не сверхпрочного, материала, могут скакать и падать плашмя на поверхность, совершенно не боясь встретить смерть вследствие мгновенной разгерметизации. Подобная самоуверенность возможна только на Земле, да и характер движений однозначно говорит о "подвешенности" комедианта. М.Т. Ссылка на "лунный" ролик - apo17f.avi

Вы всё ещё не верите?

Тогда может быть, архив НАСА, датированный 26 августа 1969 и скопированный дословно, заставит вас передумать. Он имеет отношение к Donald Hewes, который наблюдал за постановкой и съёмкой поддельных прилунений и взлётов.



ПРИМЕЧАНИЕ. Удалось разыскать фото Donald Hewes (крайний справа) 1967-го года в компании директора космического центра в Хьюстоне Robert R. Gilruth (в центре снимка) и исполнительного директора LRC Charles Donlan (второй справа). Снимок сделан в строении (отмечено красным) под тем самым траверсным краном.

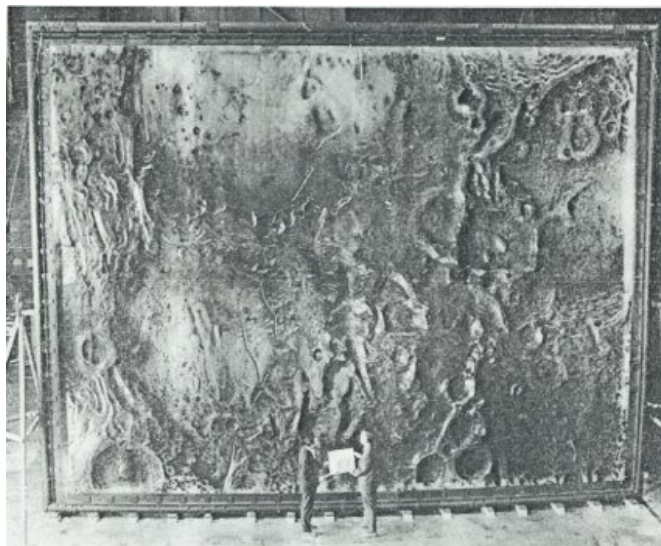


Он же и в том же пиджаке на фоне ЛМ под траверсным краном.

Читайте и крепко думайте над этим.

Почему тогда НАСА суеилось с поддельными лунными ландшафтами спустя один месяц ПОСЛЕ ТОГО, КАК Армстронг возможно снимал их реально?

Ответ: чтобы заставить поддельную пленку выглядеть более реалистично, когда будущие изображения более высокого качества будут представлены доверчивой аудитории.



На фото 02aa75e0.jpg вид сверху с вершины башни обслуживания на моделируемую лунную поверхность.

James Hansen пишет:

"Чтобы сделать симулируемые прилунения более реалистичными, Hewes и его люди заполняли фундамент огромного макета красно-белого цвета на восьми опорах грязью и моделировали поверхность Луны.

Они установили прожекторы под должными углами, чтобы имитировать лунный свет и поставили черный экран в дальнем конце башни обслуживания для имитации безвоздушного "лунного неба".

Hewes лично ежедневно поднимался в макеты кратеров с канистрами чёрной эмали и распылял её так, чтобы астронавты могли представить себе, какими будут тени, которые они увидят во время фактической посадки на Луну".

A.W. Vigil, "Пилотируемое предполетное моделирование в Исследовательском центре Лэнгли", стр. 375, доклад, представленный в американском Обществе инженеров-механиков, 1966, зимняя сессия, Нью-Йорк, 27 ноября - 1 декабря 1966.

ПРИМЕЧАНИЕ. Данный доклад доступен для заказа через интернет. Правда, несколько искажена фамилия автора, на самом деле он - A. W. Vogeley. M.T.

Title:	Piloted space flight simulation at Langley Research Center.
Author(s):	Vogeley, A. W.
Abstract:	Piloted space flight simulation at Langley Research Center
NASA Center:	NASA (non Center Specific)
Publication Date:	Nov 1, 1966
Document Source:	Other Sources
No Digital Version Available:	Go to Tips On Ordering
Document ID:	19670036666
Accession ID:	67A15395
Report Number:	ASME PAPER 66-WA AV-2
Keywords:	CONFERENCES FLIGHT SIMULATION MANNED SPACE FLIGHT SIMULATION SPACE ENVIRONMENT SIMULATION FLIGHT SIMULATION MANNED SPACE FLIGHT SPACE SIMULATION
Notes:	AA NASA, LANGLEY RESEARCH CENTER, SPACE MECHANICS DIV., GUIDANCE AND CONTROL BRANCH, HAMPTON, VA. ; AMERICAN SOCIETY OF MECHANICAL ENGINEERS, WINTER ANNUAL MEETING AND ENERGY SYSTEMS EXPOSITION, NEW YORK, N.Y., NOV. 27-DEC. 1, 1966, PAPER 66-WA AV-2. 13 P. 21 REFS.
Accessibility:	Unclassified; Copyright; Unlimited; Publicly available;
Updated/Added to NTRS:	2006-11-06

"Наземные симуляторы не являются дающими удовлетворительные результаты для того, чтобы изучить задачи, связанные с конечными фазами высадки.

Это - прежде всего констатация фактов, что визуальная сцена не может быть смоделирована с достаточным реализмом.

Некое исследовательское оборудование для изучения конечной фазы прилунения находится в эксплуатации в Лэнгли...

Оборудование - это высокий мостовой кран примерно 250 футов высотой и 400 футов длиной.

Кран компенсирует пять шестых веса летательного аппарата (ЛА) через вертикальные тросы с приводом от системы контроля.

Остающаяся одна шестая часть веса притягивает ЛА вниз, имитируя гравитацию на поверхности Луны.

Во время выполнения подъёмов система мостового крана обеспечивает ориентацию троса вблизи вертикального положения.

Система карданного подвеса ЛА разрешает угловой люфт для тангажа, крена и рыскания.

Оборудование способно к испытанию ЛА до 20.000 фунтов весом.



На этом изображении показан исследуемый ЛА весом при полной загрузке 10.500 фунтов, который был в эксплуатации (фото взято из доклада James R. Hansen. См. ниже. Прим. М.Т.).

Этот ЛА предусматривает большой уровень гибкости в оборудовании кабины, аппаратуре и параметрах управления.

У этого ЛА есть маршевые двигатели тягой 6.000 фунтов, регулируемый двигатель посадки тягой 600 фунтов, и двигатели ориентации.

Это устройство для изучения проблем последних 200 футов прилунения и задачи маневрирования в непосредственной близости к лунной поверхности".

Опубликовано в "James R. Hansen, Spaceflight Revolution: NASA Langley Research Center From Sputnik to Apollo, (Washington: NASA, 1995), стр. 373-378.

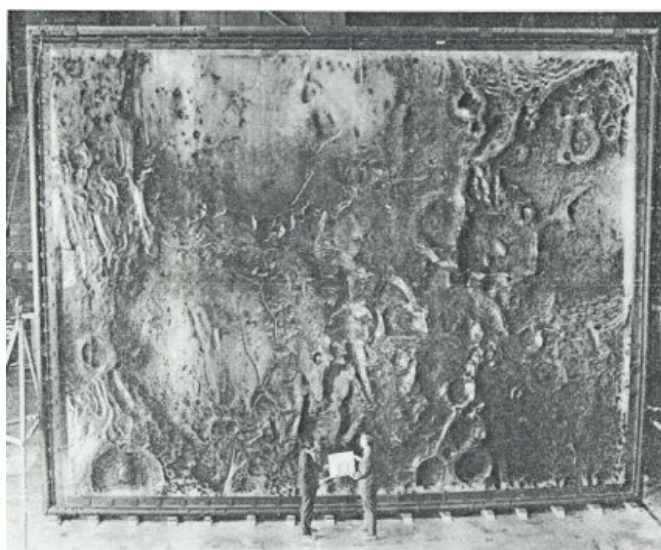
ПРИМЕЧАНИЕ. Доклад имеется в интернете и доступен онлайн. Прим М.Т.. Ссылка.

Теперь мы направляемся непосредственно в Исследовательский центр Лэнгли, чтобы увидеть, как там фальсифицировали выход на лунную орбиту и посадку на поверхность Луны.

Мы все видели фильм, якобы сделанный на реальном ЛМ, о приближении к Луне, и затем начало выхода на её орбиту.

Скорость, на которой это происходит, от подлёта до выхода на лунную орбиту, совершенно смехотворна, поскольку любой космический аппарат, летящий с ТАКОЙ скоростью, разбился бы об Луну, причём НИКТО не мог управлять аппаратом таким образом, как это показано на пленке, и в действительности НИКТО так и не делал.

Следующие фото показывают, как это было сделано НА САМОМ ДЕЛЕ

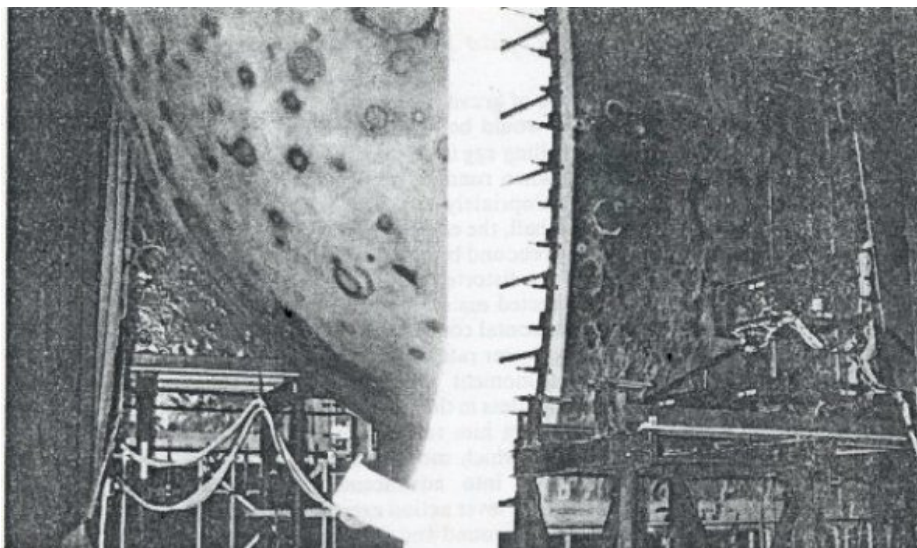


Милые дамы, РАЗМЕР действительно имеет значение, поверьте мне, особенно когда НАСА хочет имитировать лунную поверхность, как показано на этом изображении - 02aa75e0.jpg.

Масштабность макета буквально затмевает двух мужчин, стоящих перед ним.

Невероятно время, сложности и затраты, которые понесло НАСА, чтобы фальсифицировать лунные миссии.

Конечно, это было сделано только для того, чтобы убедить мир, что они были лидерами в космосе.



029515e0.jpg - это, очень большое изображение Луны и другие снимались на киноплёнку при помощи установленной на рельсы кинокамеры, которая была направлена на большую вращающуюся гипсовую модель Луны.

В НАСА знали (после речи Дж. Кеннеди в 1961 году), что посадка на Луну до 1970 года была совершенно невозможна.

Понимая это, у них не было иного выбора, кроме как фальсифицировать полёты.

Поэтому в LRC была запущена программа для проектирования бутафории, фоновых изображений и т.д., чтобы, в конечном итоге, убедить общественное мнение, что выделенные средства достигли цели, поставленной Дж. Кеннеди.

Изображения 02aa75e0.jpg и 029515e0.jpg выше были отсканированы из книги, что объясняет их низкое качество, однако следующие изображения получены из НАСА.



Высококачественное изображение 0319f120.jpg показывает сферу диаметром 20 футов, которая приводится во вращение двигателем, установленным под ней.

Слева на этом изображении можно видеть огромное чистое панно.

Это - декорация в начале работы коллектива LRC по преобразованию сферы в достоверно смотрящуюся Луну, полную кратеров.

Обратите также внимание на рельсы перед панно (всего было 3 панно). Так вот, по этим рельсам двигалась вагонетка. А на вагонетке была установлена кинокамера.

Сначала на плёнку снимали вращающуюся сферу - полёт к Луне, камера катилась вокруг, затем начала сканировать имитацию лунной поверхности на готовом панно, что подразумевало полёт по "лунной орбите".



Изображение 02fa0120.jpg показывает сферу после окончания работ по моделированию.

Довольно внушительно, не правда ли? Обратите внимание, как выглядит фон в глубине снимка.

Удалите типа на этом изображении, и вы ЛЕГКО смогли бы счесть эту фотографию сделанной из модуля Apollo, находящегося на орбите Луны.

Очевидно, что было много людей, вовлечённых в мистификацию полётов Аполлона, и НАСА утверждает, что, если бы это было сфальсифицировано, наверняка бы кто-то "раскололся" до настоящего времени (т.е. сами сформулировали "бесприкрытый" вопрос и сами ответили на него. Прим. М.Т.).

Скорее всего, коллектив LRC дал подписку о неразглашении тайны, и если бы кто-то решился открыть правду, то его бы ждали судебные преследования, возможно, тюремное заключение, и, конечно же, потеря прав на пенсию.

В любом случае вовлечённые в аферу были на 100% патриотами США и из-за внушённой им гордости за свою страну они ни в коем случае не стали бы осуждать то, что они сделали.





Изображения 033f88b0.jpg и 036f88b0.jpg показывают, как в LRC с гипсовой модели Луны делали копии лунных кратеров на полотне.

Сотрудники проверяют, чтобы кратеры точно совпадали по масштабу и местоположению, сверяясь с их видом по фотографиям, сделанным ранее телескопом с высоким разрешением.

Обратите внимание на сферу в правой части изображения 033f88b0.jpg после окончания работ по моделированию.

У этой сферы был внутри источник света, который проникал наружу через полупрозрачные стенки, значительно улучшая внешний вид.

Большое панно с лунными кратерами также подсвечивалось с обратной стороны.



ПРИМЕЧАНИЕ. Теперь понятно наконец, как были сделаны шикарные фото Луны. Всё дело во внутренней подсветке! Фото из интернета. М.Т.

Если выключить всё это освещение, изображение на рисунке 036f88b0.jpg разом потеряет всю свою эффектность.

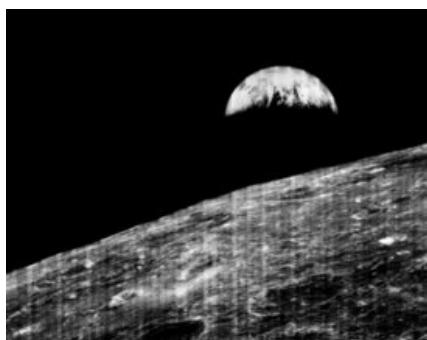
Вот так Луна выглядела бы в открытом космосе, если бы вы могли быть достаточно близко к ней, однако никто, даже Армстронг, не мог подобраться в настолько близко к реальности.



НАСА утверждает, что изображение 03b868c0.jpg - фото обратной стороны Луны, сделанное Аполлоном-8. Изображение однозначно фальшиво, т.к. Аполлон-8 никогда не покидал орбиту Земли, и как бы он смог сделать фотографии неосвещённой обратной стороны Луны?



Сравните изображение 03b868c0.jpg с фото 039f48e0.jpg. Они говорят сами за себя, не так ли? На обоих этих изображениях бросается в глаза глухая "непрозрачность" фона. Это, естественно, облегчает ретушь фотографий, и гарантирует, что фоновое пространство всегда будет чёрным. Однако всем ясно, что люди из НАСА ЗАБЫЛИ поместить звезды в конечное изображение.



Снимок 04610d70.jpg был сделан беспилотным зондом, выведенным на орбиту Луны в 1966 г., или по крайней мере нам так

говорят.

Этот снимок имеет поразительное сходство со снимками, якобы сделанными 3 года спустя пилотируемым космическим кораблем на орбите Луны.

Я хочу подчеркнуть специально для упёртых фанатов полётов Аполло, что согласно этому изображению возможно получить фотографии восхода Земли над поверхностью Луны с БЕСПИЛОТНОГО космического корабля, выведенного на орбиту Луну. ИЛИ это изображение - фальшивка, если сравнивать с фотографиями выше.

Есть ещё некоторые другие фотографии, сделанные на территории комплекса LRC, где изображены астронавты, прыгающие в скафандрах вокруг ЛМ. Эти фото якобы из архива подлинных лунных изображений миссии Аполло-11, о чём постоянно постоянно настаивают чиновники НАСА.

Эти изображения достаточно широко известны, их можно найти на сайте Аполлон-11, поэтому я не рассматриваю их здесь.

Может быть, что САМЫЕ ПЕРВЫЕ ПОДДЕЛЬНЫЕ СНИМКИ действительно были сделаны на территории некоего большого комплекса, и если это так, то наиболее подходящим местом для этого был конечно LRC, а не некая студия в Невадской пустыне, как об этом говорят многие.

Кстати, ВСЕ ОТЧЁТЫ, касающиеся фальсификации полётов миссии Аполло, находятся под круглосуточной охраной в LRC, и не ожидают рассекречивания в 2026 - (см. сайт APOLLO FACTS).

Теперь мы переносимся из LRC в KSC для уточнения происхождения некоторых фальсифицированных снимков, сделанных здесь, на планете Земле, которые, по официальной версии, были сняты Tuttle и считались подлинными фотографиями с Луны.

Я не поверю ни на мгновение, что люди на этих снимках занимались подготовкой для выполнения лунной миссии. Просто эти постановки были сделаны лишь для того, чтобы получить фотографии, которые, после ретуши Tuttle, можно было выдать за подлинные лунные.



Единственная цель ситуации на фото 03e0c5e0.jpg - сделать мнимые лунные фотографии, которые после ретуши будут объявлены подлинными.

Посмотрите на песчаную поверхность с отпечатками ног в лунной обуви, она ПОЛНОСТЬЮ ИДЕНТИЧНА следам ног на мнимой Луне.

Обратите внимание на другого астронавта и баги для поездок по Луне на задней части фото, но главное, обратите внимание на относительно малую объёмность переднего плана и РЕЗКУЮ, ПРАКТИЧЕСКИ ПРЯМУЮ ЛИНИЮ, где передний план встречается с границей зарослей кустов, которая находится слишком близко, на расстоянии всего в несколько ярдов.

Применяя ту же самую тактику, что и Michael J. Tuttle (см. сайт APOLLO FAKE), мы легко можем вставить свой горный пейзаж на задний план, затемнить небо, и вот у нас есть фотография, сделанная на Луне. Однако, однако...



Снимок 03fbc5e0.jpg также был сделан в KSC. Обратите внимание на песчаный пейзаж - фальшивую лунную поверхность со скалами и т.д. К тому же астронавты сняли свои шлемы - изображение фальшивое. Позднее это изображение было отретушировано и представлено как фото, якобы сделанное на Луне.



Снимки 04a54ff0.jpg и 04b72ff0.jpg, конечно же, были сделаны здесь, на планете Земле. Фотография 04b72ff0.jpg была сделана в KSC, причём эти случайным образом расположенные валуны, кажется, ОЧЕНЬ похожи на валуны на фото 04a54ff0.jpg. НАСА утверждает, что это - подлинное лунное изображение. Как в НАСА могли создать ландшафт, усыпанный валунами ПРЕЖДЕ ЧЕМ они могли посетить эту область (на Луне. Прим. М.Т.) и получить какое-либо представление о местоположении этого ландшафта?



Снимок 04191bb0.jpg был сделан в Хьюстоне. Он показывает, как в НАСА создавался поддельный лунный кратер. ОДИН И ТОТ ЖЕ кратер появляется на великом множестве "лунных" изображений, снятых во время РАЗНЫХ "лунных полетов".

В миссии Аполлон-16 изображение кратера, сделанное Charlie Duke - это КРАТЕР. Невыработанные кромки, промежутки и полости между валунами были разглажены при помощи золы или древесного угля. Этот поддельный кратер появился в несфокусированном виде на поддельных фото миссий Аполлон-14 и 15, и в отретушированном виде на фальшивых фото миссий Аполлон-16 и 17.

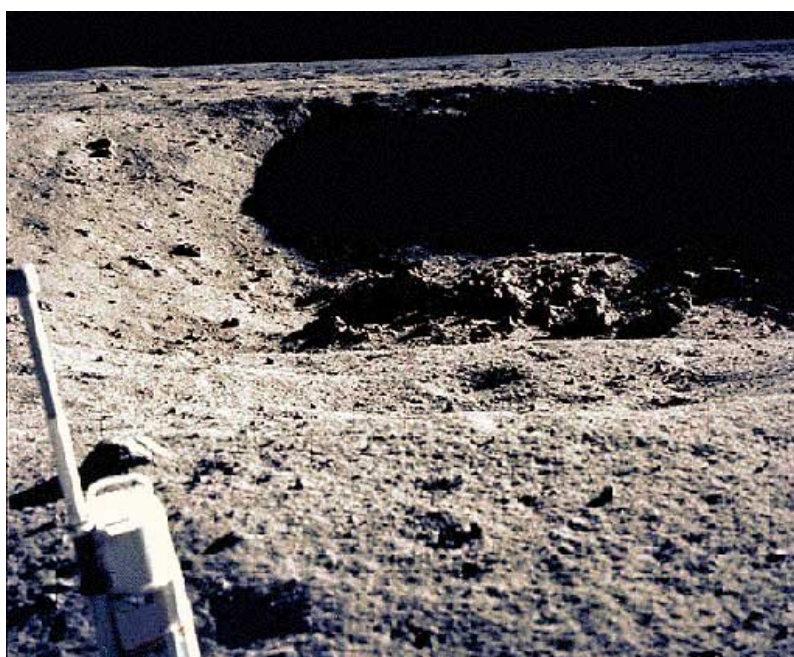


Фото 04562f40.jpg - демонстрация истории, вследствие которой кратер появился в поддельных изображениях НАСА. В середине 1960-ых годов астронавты проводили тренировки в Исландии. Одной из причин этого было мнение о том, что отдаленные исландские ландшафты довольно близко напоминали лунные.



На фото 047931c0.jpg видны астронавты, правда, не во время подготовки к полётам. Интересно заметить, что горная гряда на заднем плане этого изображения ИДЕНТИЧНА горному пейзажу на одном из изображений миссии Аполлон-15. Очевидно, в НАСА решили использовать некоторые из снятых в укромных уголках Исландии фото, в монохромном исполнении,

естественно, для того, чтобы вставить куски оттуда в фальшивые "лунные" снимки, которые изготавливались в KSC и LRC, и затем опубликовать всё, как подлинные фото, сделанные на Луне.



Снимок 04933с20.jpg показывает Buzz Aldrin в капсуле Аполлона-11, возвращающегося как бы с Луны. И конечно же, в непроницаемо крошечном космосе. Но что это, что мы видим через иллюминатор капсулы? Это - светло-голубая дымка атмосферы Земли? Вот оно - реальное доказательство, что капсула никогда не поднималась выше орбиты Земли. Эта светло-голубая дымка, струящаяся через иллюминатор капсулы, может быть замечена в телевизионных "репортажах прикрытия" КАЖДОЙ миссии Аполло, от Аполлона-8 до Аполлона-17, поскольку все миссии были просто ОКОЛОЗЕМНЫМИ ОРБИТАЛЬНЫМИ ПОЛЕТАМИ.

Итак, вы всё поняли. Вы видели, как снимались полёты к Луне, выход на лунную орбиту, посадки и взлёты. Теперь вам будет понятно что, как только вы увидите по телевидению фильм про любой из полётов миссии Аполлон, якобы приближающегося к Луне, выходящего на лунную орбиту, приземляющегося или взлетающего с Луны, вы будете знать точно, КАК это было сделано. Я также постарался показать, как были созданы поддельные лунные изображения. Можно извинить тех, кому около 45, что они могут быть несколько легковёрны, чтобы полагать, что фильмы и фотографии полётов Аполлона были реальны, однако те, кто старше, должны были "поумнеть" много лет назад, (38, если быть точными), так как все те полеты на Луну были фальшивыми.

x-libri.ru

Maiklx Добавлено: 28.8.08 15:09:58

Перенес свои комментарии из другой родственной темы потому что жизнь показывает что с современным образованием и СМИ из палаты №6 (особенно выделяются сюжеты по РЕН ТВ в 22.00)

поколению "NEXT" можно внушить любую небылицу.

Владею информацией из первых рук как организовывался просмотр для узкого круга лиц в СССР высадки американцев на Луну (мол перехват с Луны) и как тряслись руки у представителей американской делегации когда им показали наш настоящий лунный грунт хотя на тот период америкосы уже имели около 400 кг "лунных булыжников" которые потом куда-то бесследно исчезли.

Испытания спускаемой капсулы американского космического аппарата Orion провалились

http://www.oko-planet.net/?open&h=1&p=5_2&type=viewmes&site=552A6

В фантастических TV фильмах прошлого века они даже тележку на колесах на Луну привезли (лунный ровер), гоняли по лунной пыли и пели ЛА ЛА ЛА. Не проще ли сдуть пыль со старых ПЕПЕЛАЦОВ - шесть полетов туда и обратно без сучка и задоринки, без компьютерной графики, без предварительных испытаний - отличный результат !

Неужто и впрямь лететь собрались? Видать фильмец больше не прокатит.

С ракетоносителем у них тоже проблемы:

http://rnd.cnews.ru/tech/news/top/index_science.shtml?2008/08/22/314005

На Ares I придется повесить тонну паразитных грузов

Проблему вибраций "лунной" РН Ares I, вызванную неоптимальной конструкцией носителя, теоретически удалось победить – но дорогой ценой.

А в 1969-м у лунооптатов таких проблем не возникало.

Видать технологии 40 лет назад покруче были.

Фрося Добавлено: 17.6.08 21:33:38

я внимательно прочла сайт skeptik.net несколько лет назад, и он меня ещё больше убедил в том, что американцы на Луне не были.

Когда человек тратит личное время на то, чтобы опровергнуть официальную версию, это сродни открытию, и его мотивы понятны. (Тем более можно понять человека, который пережил эту горечь поражения: у нас ракета взрывается на старте, а американцы на Луне! У многих советских учёных и инженеров тогда опустили руки, появилось неверие в свои силы. А оказывается, это был обман!)

Но когда 2 человека (Вячеслав Яцкин и Юрий Красильников) тратят личное время на то, чтобы защитить официальную версию НАСА – это вызывает вопросы. Получается, что они совершенно бесплатно делают работу по поддержанию имиджа НАСА. Жизненный опыт подсказывает – всё оплачено, только форма оплаты может выглядеть как какие-нибудь гранты или приглашение на конференцию в США за счёт НАСА.

Появление сайтов, подобных skeptik.net, объяснил Ю.И. Мухин в книге «АнтиАполлон. Лунная афера США». Сомнения в истинности «полётов» возникли сразу же, но вот уже почти 40 лет НАСА никак не реагирует. Почему? Потому что если оно начнёт отвечать, то должно давать объяснения по ВСЕМ сомнительным фактам. А проплачивая таких добровольных помощников, как Яцкин и Красильников, можно опровергать только наиболее неудачные и слабые доводы сомневающихся. А то, что опровергнуть невозможно, об этом и не упоминается.

Дайте сравним доводы по одному вопросу, которые приводятся на сайте skeptik.net и moon.thelook.ru. Речь идёт о том, что в 1967 году погибло 11 человек, причастных к программе «Аполлон».

СКЕПТИК.NET, с иронией: «все "несогласные" погибли в 1967 году или ранее. До первого полета на Луну - еще минимум полтора года, а в NASA уже вовсю идет поиск и устранение "тех, кто не умел хранить тайну о лунной мистификации". А когда программа "Аполлон" пошла полным ходом, астронавты почему-то прекратили погибать в катастрофах».

MOON.THELOOK.RU : «А когда должна была произойти эта «генеральная чистка» - «до», «во время» или после полётов на Луну? По мнению автора, конечно, - «до». Потому что к полётам «на Луну» могли быть допущены только абсолютно надёжные лица. Потому что, когда мистификация уже идёт, любая утечка – это международный скандал колоссального значения... Предположим, что после полёта одного из «Аполлонов», кто-то из астронавтов излишне разоткровенничался и был бы сурово наказан вплоть до... Разве это компенсировало бы огромный ущерб от неминуемого политического скандала? Нет, утечка информации должна быть предотвращена заранее и самым решительным образом.»

Фрося Добавлено: 13.6.08 21:48:10

Drop, если Вас интересуют факты, ставящие полёт под сомнение, Вы можете найти их в книге «Человек на Луне? Какие доказательства?» <http://moon.thelook.ru>

Там не только анализируются фото- и киноматериалы «полёта», но и весь спектр вопросов, с «полётом» связанных: ракета, как СССР следил за полётом, масштабные увольнения в НАСА за год до «высадки на Луну», высокая смертность среди причастных к лунной программе в 1967г, поведение астронавтов во время и после «полёта», лунный модуль, освещение «полётов» мировыми СМИ. Автор проделал большую работу и раскопал много малоизвестных фактов. Оказывается, ещё в 1967-68 гг американцы посадили на Луну несколько автоматических станций «Сервейер» как раз в тех местах, куда потом якобы прилунились астронавты. Автоматы и доставили на Луну уголковые отражатели, сделали хорошие фотоснимки и служили ретрансляторами сигналов с Земли. Ещё меня поразил факт, что в разгар успеха, в 1970г был отстранён от руководства Центром космических исследований Вернер фон Браун - главный конструктор ракеты «Сатурн-5». В общем, очень убедительная книга, автор – доктор физ-мат наук, но пишет так, чтобы было понятно любому человеку, изучившему физику в объёме средней школы.