

Рис.1. Вид А.

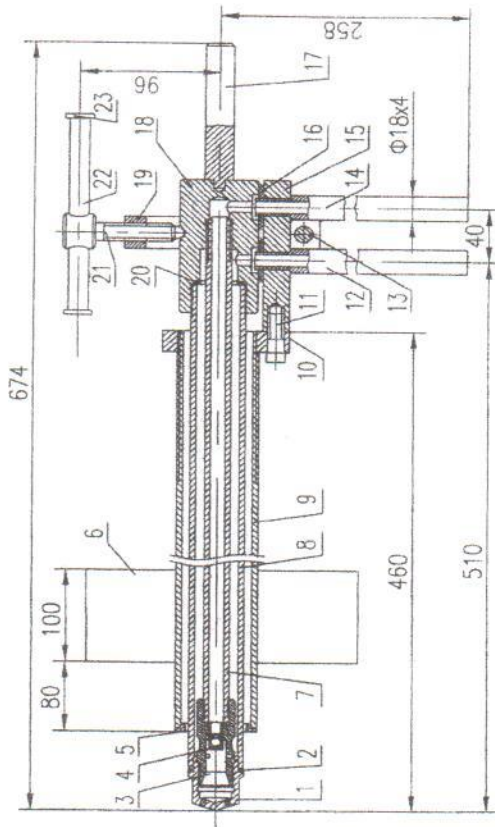


Рис.2. Форсунка горелки ГП-2,5И-1.

- 1. Колпачок. 2. Прокладка. 3. Эмульсатор. 4. Жиклёр. 5. Центратор.
- 6. Рёбра. 7. Труба внутренняя. 8. Ствол. 9. Труба центровая. 10. Кронштейн.
- 11. Болт М8. 12. Патрубок паровой. 13. Ось. 14. Патрубок мазутный. 15. Плита распределительная. 16. Прокладка. 17. Рукоятка. 18. Корпус. 19. Скоба.
- 20. Прокладка. 21. Винт. 22. Рукоятка. 23. Шайба.

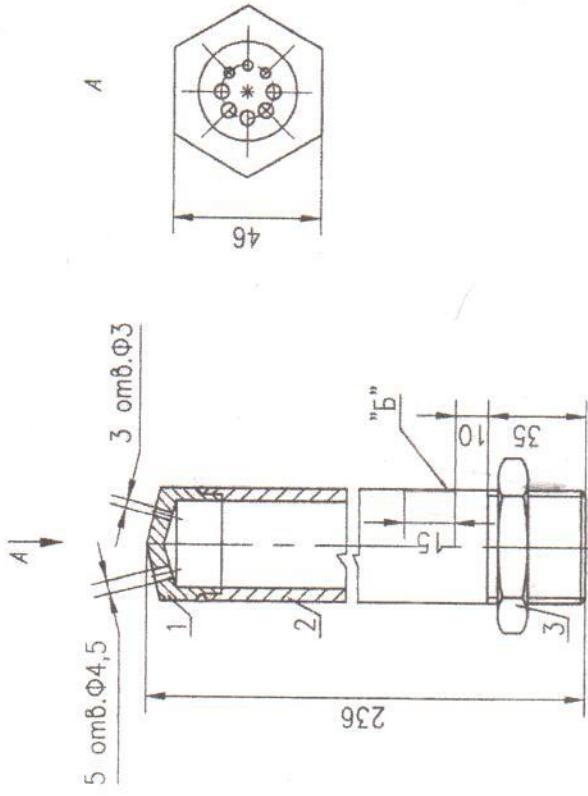


Рис.3. Ствол газовый ГП-2,5И-1.

- 1. Колпачок. 2. Ствол. 3. Гайка.

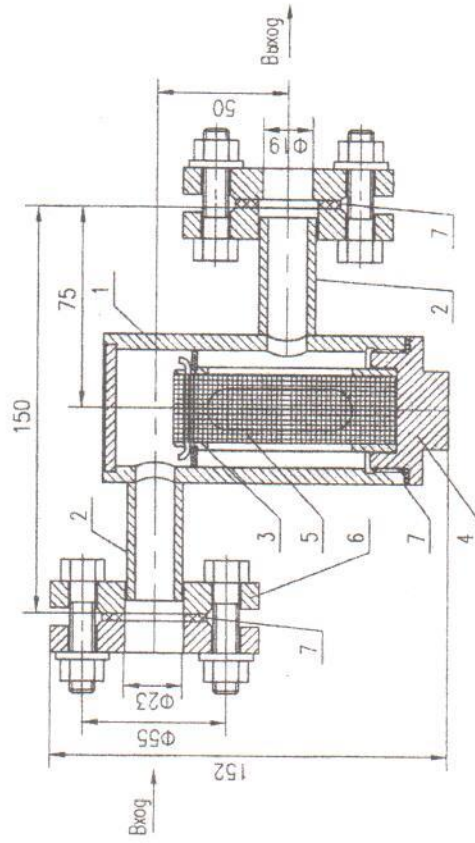


Рис.4. Фильтр.

- 1. Корпус. 2. Патрубок. 3. Перфоратор. 4. Пробка. 5. Сетка. 6. Фланец.
- 7. Прокладка.

тяги при нарушении работы системы автоматизации. Необходимо ежедневно проверять состояние горелки и амбразуры.

НЕ ДОПУСКАЕТСЯ работа горелки при наличии кусков кладки печи и амбразуры в полости горелки.

## 2.8. ХАРАКТЕРНЫЕ НЕИСПРАВНОСТИ И МЕТОДЫ ИХ УСТРАНЕНИЯ

Неисправность	Причина	Мероприятия по устранению
1 Коксование амбразуры.	2 Нарушение соосности форсунки и амбразуры. Форсунка установлена с нарушением расстояния от колпачка до выходного сечения мазутной части. Засорение каналов для прохода пара в распылитель форсунки.	3 Установить форсунку соосно с амбразурой Установить форсунку на требуемое расстояние от выходного сечения горелки. Снять форсунку, прочистить каналы, проверить исправность в паровых линиях.
Неравномерность газового факела по периметру амбразуры.	Засорение сопел газовых стволов.	Закрыть газ на горелку, вывернуть газовые стволы, прочистить газовые отверстия.
Погасание при работе на жидком топливе.	Засорение каналов для прохода мазута в распылитель или засорение фильтров. Большая подача воздуха.	Снять форсунку и фильтр, разобрать и промыть детали в керосине, продуть сжатым воздухом. Снизить количество воздуха и провести анализ дымовых газов. Прикрыть регулятор воздуха.
Не поступает мазут в форсунку.	Засорение каналов для прохода пара в распылитель форсунки.	Снять форсунку, прочистить каналы, проверить исправность в паровых линиях.

При частом засорении каналов форсунки нужно проверить исправность фильтров жидкостной и паровой линий.

Настоящая инструкция может быть использована на предприятиях при составлении общей инструкции по обслуживанию трубчатых печей.

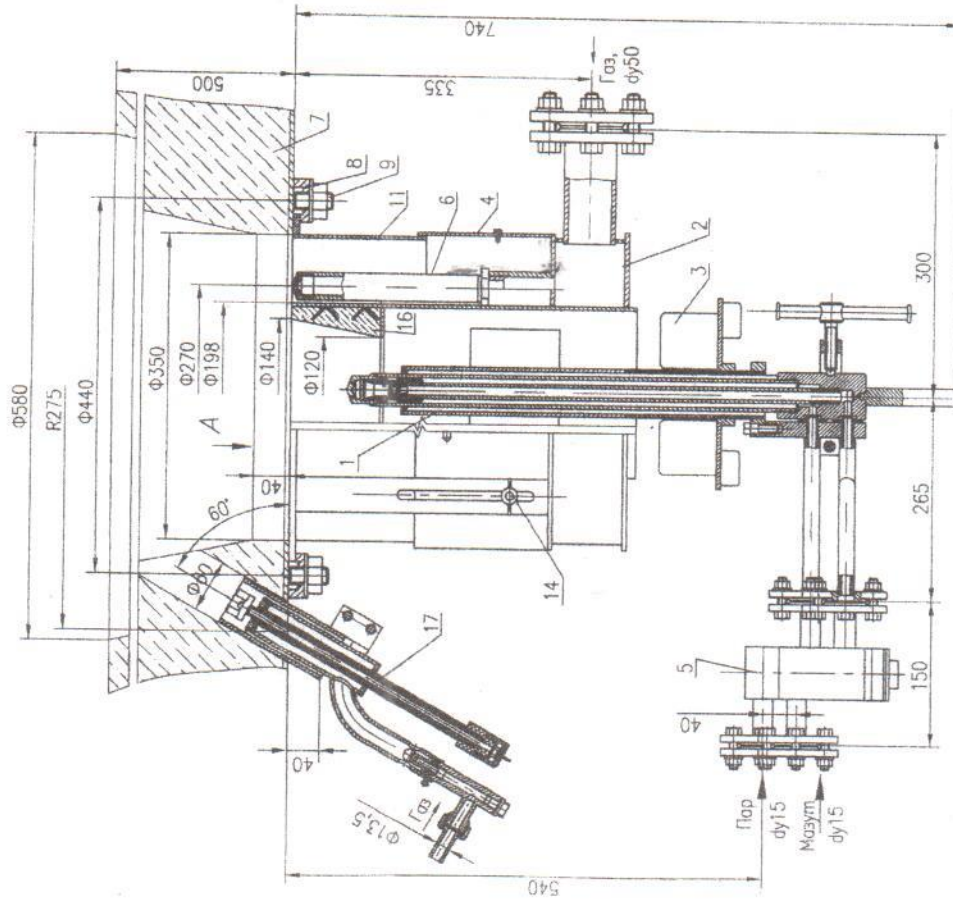


Рис.1. Горелка газожидкостная парового распыливания, инжекционная ГП-2,5-1.

1.Форсунка. 2.Газовый коллектор. 3.Регулятор воздуха жидкого топлива. 4.Фильтр. 5.Ствол газовый. 6.Амбразура печная. 7.Лапка. 8.Шпилька. 9.Газоподводящий патрубок. 10.Неподвижная обечайка. 11.Паропровод. 12.Мазутопровод. 13.Фиксирующая гайка. 14.Внутренняя амбразура. 15.Пилотная горелка ПГ-28КП