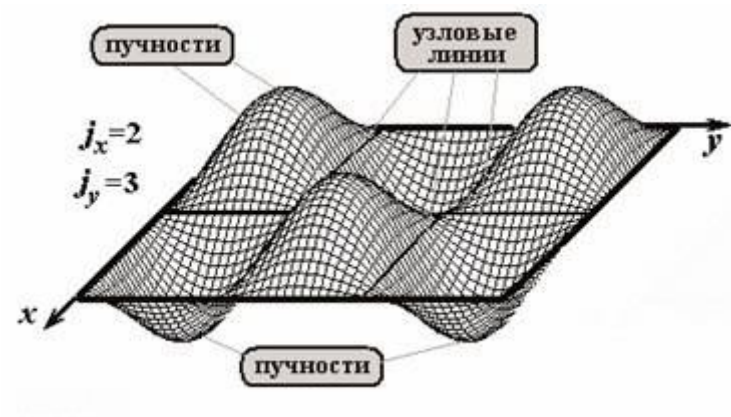
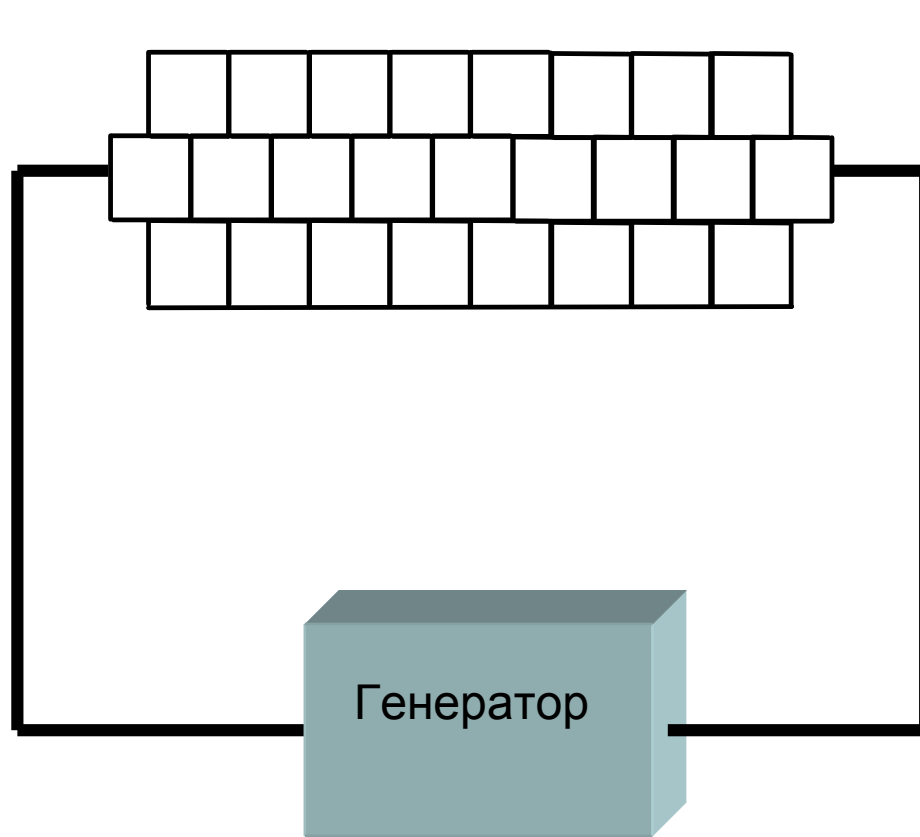


... Приведу небольшой отрывок из сообщений на форуме АВТОЛАДА. Воздух диэлектрик при низких напряжениях. А если 27000В и 9мм между электродами, то пробой (это при постоянном токе пробой 3000В на 1мм). Значит ток проводит А если электроды развести на 12мм, то будет корона. Поток воздуха пойдет от коронирующего электрода к некоронирующему. Поток будет очень слабый даже при 100000В. Но есть секрет как его сделать мощным. Но пока секрет. Хотя очень просто догадаться. Все дело в масштабе, на том рисунке довольно правильная конструкция и для воздуха она подойдет. У меня устройство состояло из 50 трубочек, каждая из которых отдельный нагнетатель. Работали они параллельно. Я догадывался что может произойти, но чтобы такое... Я прижал этот нагнетатель 4-х кг грузом. Когда я включил питание, то эта связка трубочек выпорхнула из под груза и стала наворачивать круги вокруг блока питания, на проводах. При этом блок питания также волочился по кругу вслед, его вес больше килограмма. Зверское шипение, вся кухня моментально наполнилась озоном. Сам еле успел отскочить, если бы это меня коснулось, то все, здесь бы я уже не появился После 2-х секунд произошло замыкание, вспышка с треском и тишина. Замкнули свернутые высоковольтные провода. Но самое интересное, питание это обычная БСЗ и высоковольтный выпрямитель. Потребление 2,8А 13,5В. Меньше 40Вт. Найдите такой вентилятор, даже 200Вт, который за собой утащит волоком 1кг груза.

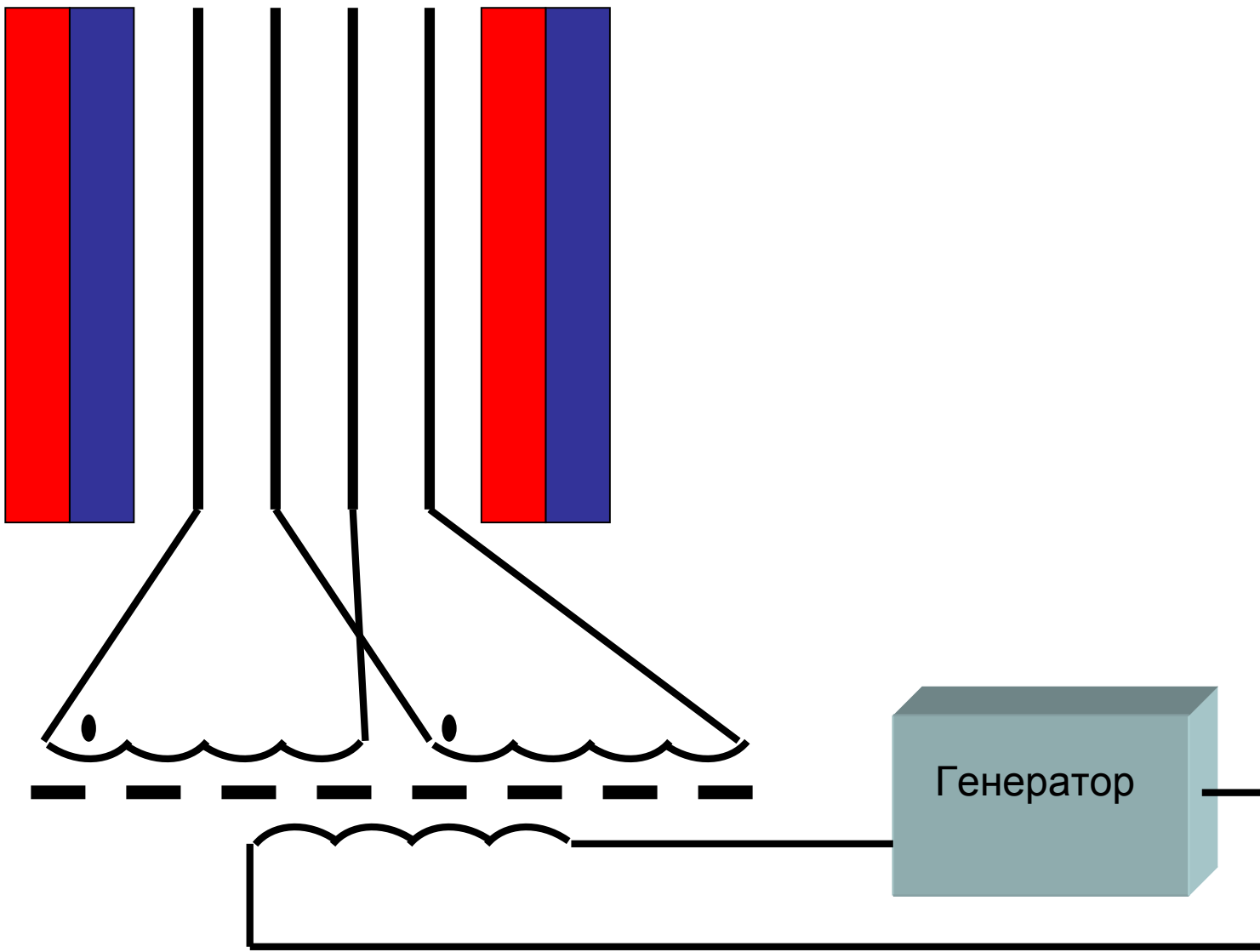
Каждая стеклянная трубочка вместе с искровым разрядником представляла собой диэлектрический резонатор с открытыми торцами и возбуждаемым искровым разрядом. По сути дела – в каждой из стеклянных трубочек возбуждалась стоячая волна, которая формировала устойчивое вихревое образование, которое при определённых параметрах использовало энергию потока Времени – то есть ту энергию, которая приводит Вселенную в движение. Аналогичным известным образованием является шаровая молния, чаще всего возникающая в развилке обычной молнии – при определённых геометрических параметрах образование эффективно подпитывается энергией потока Времени и существует довольно длительное время.

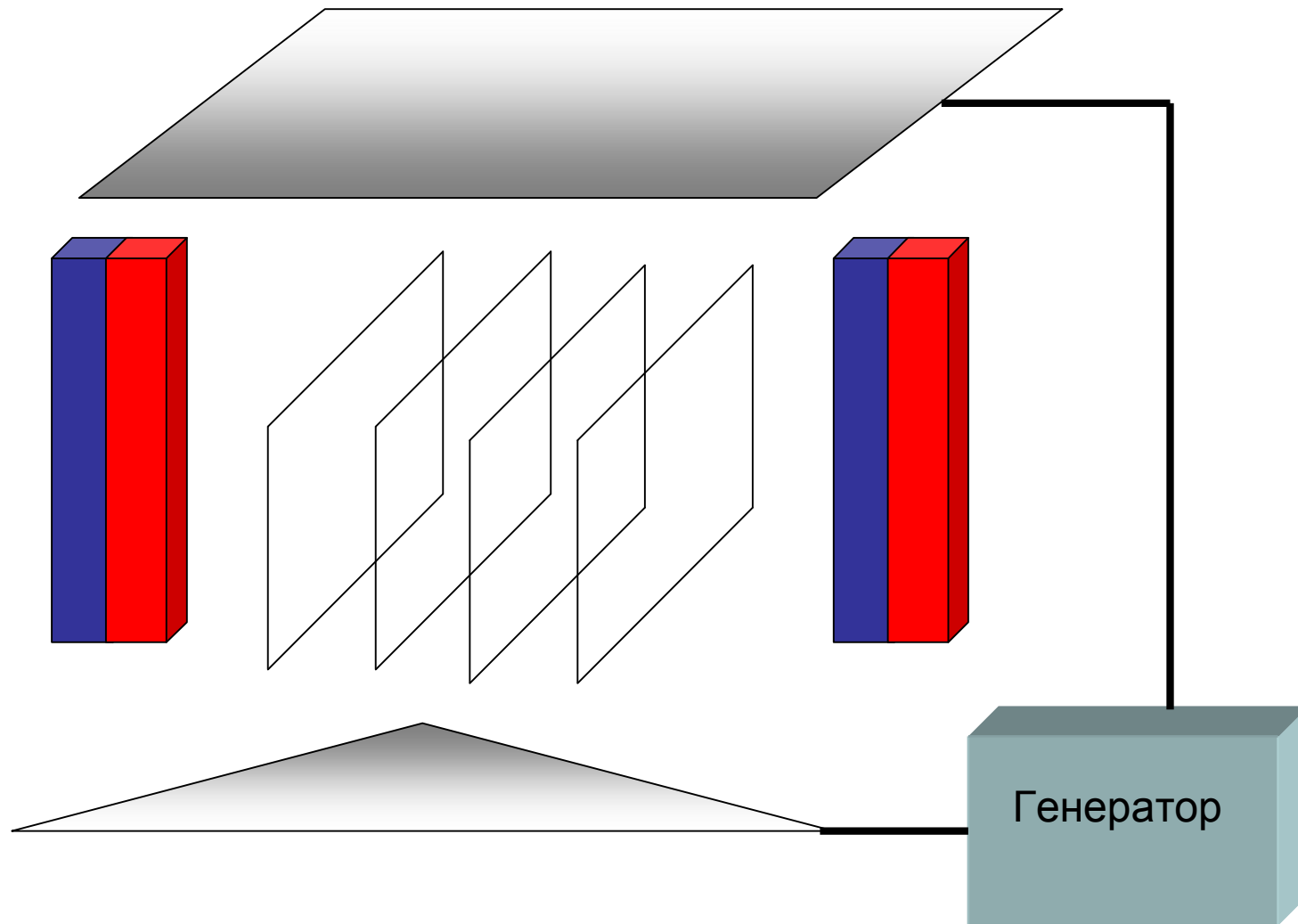
В доказательство приведу ещё работы Шапханорова с неориентированным контуром Мёбиуса – в котором при импульсном возбуждении также возникает стоячая волна и при этом формируются плазменные и материальные объекты.

Виктор Степанович Гребенников работая совместно с В.Ф. Золотарёвым, обнаружил эффект, позволяющий насекомым совершать малоэнергозатратные полёты. Анализируя удивительные свойства насекомых он пришёл к выводу, что в основу принципа полёта насекомых заложен принцип образования стоячих волн. В нём участвуют сетчатые структуры крыльев насекомых, полостные структуры надкрыльев, магнитное поле Земли и статическое электричество.



Характер распределения магнитных полей в сетчатом контуре





Совместное синхронное токовое возбуждение сеток, высоковольтное возбуждение «вложенного конденсатора» и высоковольтное возбуждение конденсатора, состоящего из пластины поддона платформы и веерных жалюзей, создаёт множественные вихревые пространственные образования, которые конденсатором – поддон платформы-жалюзи – разделяются на два типа с разным направлением вихревого возбуждения. Сепарированные тороидальные образования и образуют своеобразный «кокон» вокруг платформы.